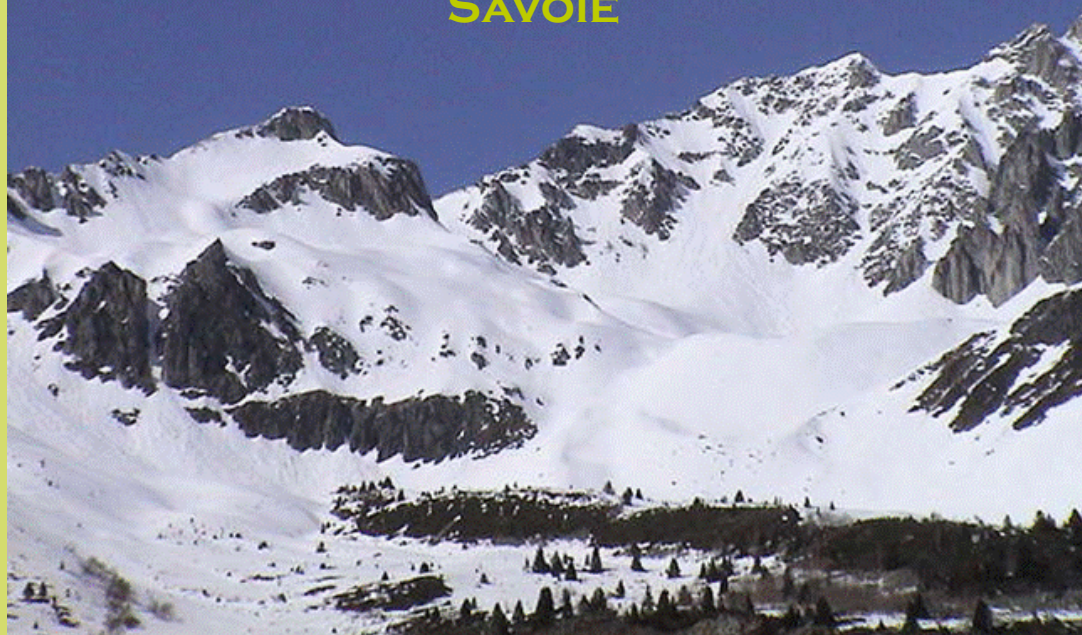


ST FRANÇOIS LONGCHAMP / VALMOREL
SAVOIE



CENTRE DE MONTAGNE

CHALET EDELWEISS



CLASSES DE DECOUVERTES
PROJET D'ACCUEIL

CHALET



EDELWEISS

La présence des classes de découvertes dans le paysage éducatif de la Savoie est un encouragement fort pour tous les enseignants, parents, éducateurs et animateurs qui s'engagent sur ce terrain riche et exigeant.

Le chalet Edelweiss, grâce au dynamisme de son équipe, à la qualité de son infrastructure et de son environnement, contribue au développement harmonieux et au rayonnement des classes de découvertes, apport pédagogique indiscutable pour les élèves qui en bénéficient. Le chalet concourt à donner une dimension concrète aux apprentissages en favorisant le contact direct avec l'environnement naturel ou culturel, avec les acteurs du monde économique et social ou en permettant de développer une pratique sportive.

Le chalet accueille des enfants en provenance d'autres régions ce qui constitue une opportunité de leur faire découvrir et apprécier des paysages, un cadre, des activités, des ressources dont ils deviennent les «relais» auprès de leurs familles au retour.

Il stimule la vie des classes de découvertes en adaptant ses propositions aux nécessités pédagogiques et aux réalités économiques.

Au regard de son histoire et de son statut au sein de l'Association Savoyarde des Classes de Découverte, l'Edelweiss constitue le point de rencontre des institutions concernées par le rayonnement des classes de découvertes, singulièrement le Conseil Général et l'Inspection Académique.

Il lui revient de jouer un rôle exemplaire dans la promotion des classes de découvertes en Savoie.

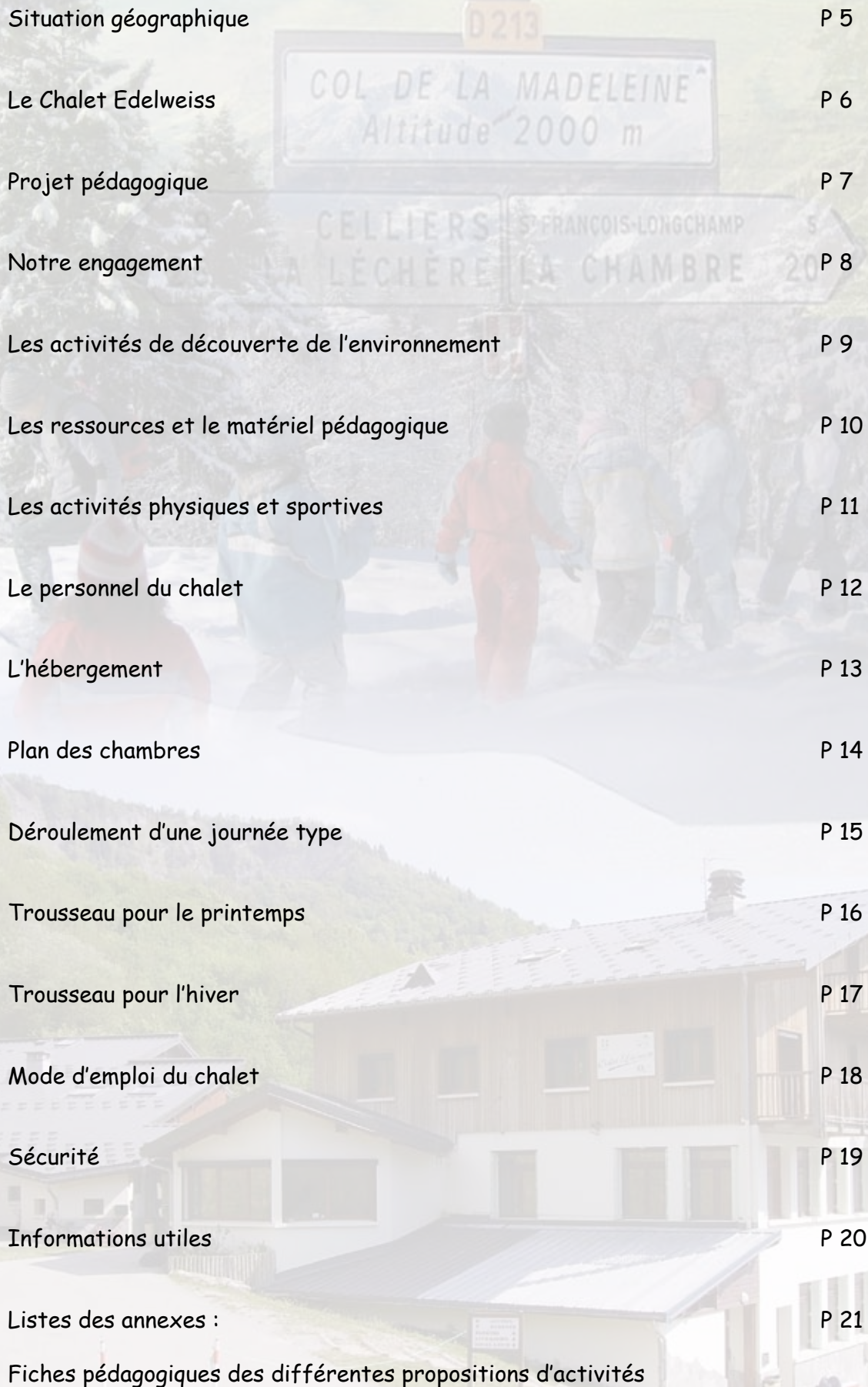
Cécile BRENNAN-SARDOU
Inspectrice d'Académie
Présidente de l'Association Savoyarde des Classes de Découverte

Depuis plusieurs années, le chalet Edelweiss accueille durant l'hiver, le printemps et l'automne, de nombreuses classes nature permettant aux enseignants et aux élèves de découvrir un large panel d'activités.

Les enseignants sont nombreux à faire confiance à son équipe pédagogique. Grâce à la compétence et à l'expérience de ses animateurs, la classe de découvertes donne aux enfants les moyens d'acquérir, durant leur séjour, les notions de vie en collectivité, de citoyenneté et d'éco citoyenneté.

L'ensemble des intervenants et des animateurs vous offriront une palette riche et complète de thèmes et d'activités possibles.

Des sciences à la vie d'autrefois, en passant par la pratique du ski ou de la randonnée, les classes montagne présentent un intérêt pédagogique indéniable et un temps fort dans la scolarité de l'enfant.



Situation géographique	P 5
Le Chalet Edelweiss	P 6
Projet pédagogique	P 7
Notre engagement	P 8
Les activités de découverte de l'environnement	P 9
Les ressources et le matériel pédagogique	P 10
Les activités physiques et sportives	P 11
Le personnel du chalet	P 12
L'hébergement	P 13
Plan des chambres	P 14
Déroulement d'une journée type	P 15
Trousseau pour le printemps	P 16
Trousseau pour l'hiver	P 17
Mode d'emploi du chalet	P 18
Sécurité	P 19
Informations utiles	P 20
Listes des annexes :	P 21
Fiches pédagogiques des différentes propositions d'activités	

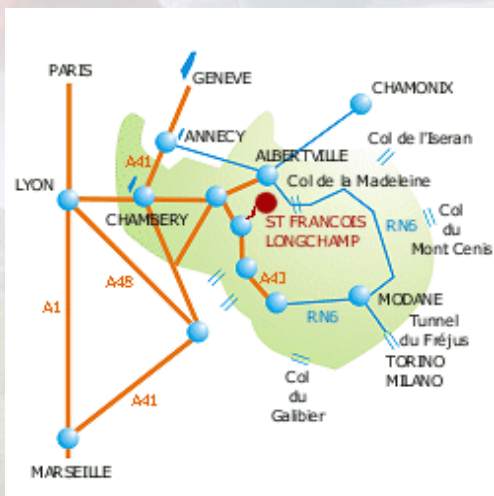
Situation Géographique

L'Edelweiss est au cœur de Saint François Longchamp, première station de ski aux portes de la Maurienne sur la célèbre route du Col de la Madeleine.

Situé à seulement 12 km de l'autoroute, le Chalet l'Edelweiss est à 100 m des pistes, à 1450 m d'altitude et offre une vue panoramique sur le Massif de Belledonne.

Saint François Longchamp s'étire au pied de la Chaîne de la Lauzière. Reliée à Valmorel, elle forme avec cette dernière le Grand Domaine qui vous offre 175 km de pistes et de nombreuses activités sportives, culturelles et de loisirs.

Chalet Edelweiss



Aéroport
Chambéry / Aix-les-Bains
à 90 km
Lyon Saint Exupéry
à 165 km



Route
Autoroute A43 à 12 km
en direction du col de la
Madeleine
RN6 Chambéry / Maurienne



Train
TGV Saint-Avre-la-Chambre
(12 km)
ou
Saint-Jean-de-Maurienne
(25 km)

Le Chalet Edelweiss, construit en 1942, a appartenu à la MAE jusqu'en 1991. Depuis cette date le Conseil Général de la Savoie est propriétaire du bâtiment. Il est géré par l'Association Savoyarde des Classes de Découverte depuis 1972. Entre 1992 et 1998, l'établissement a été entièrement rénové.

A compter du 1er décembre 2008 le Conseil Général de la Savoie confie à l'ASCD la gestion de l'établissement sous la forme d'une Délégation de Service Public.

Le Conseil Général de la Savoie entame une deuxième étape d'amélioration du bâtiment afin de le rendre encore plus efficace pour l'accueil du public scolaire et celui des personnes handicapées.

Pour le fonctionnement et la gestion de l'établissement nous avons le souci permanent d'inscrire nos actions dans le cadre du développement durable et de la protection de l'environnement.

Les objectifs du Chalet Edelweiss sont :

- ✍ D'accueillir les scolaires, étudiants et jeunes sur un lieu qui favorise la découverte de l'environnement, du milieu montagnard et la pratique d'activités sportives de pleine nature.
- ✍ De proposer un lieu de vacances conviviales, d'échanges, de partage et d'ouverture au monde où chacun, familles, enfants pourra organiser son séjour au gré de ses envies.
- ✍ D'offrir des prestations de qualité à des tarifs qui puissent permettre au plus grand nombre de séjourner au Chalet Edelweiss.

Le chalet Edelweiss est ouvert toute l'année. Il accueille selon la période.

- ✍ Des groupes : centre de vacances pour enfants et adolescents, des associations culturelles et sportives, des comités d'entreprises...
- ✍ Des familles et individuels.
- ✍ Des classes de découvertes à l'automne, au printemps et l'hiver,
- ✍ Des groupes de personnes handicapées.

Les classes de découvertes

Les thèmes que nous vous proposons en classe de découvertes s'articulent principalement autour des activités de découverte du milieu naturel et humain, des activités physiques et sportives en milieu montagnard (ski, randonnée, escalade, orientation...).

Le chalet est agréé par la Direction Départementale Jeunesse et Sports pour une capacité de 100 places ainsi que par l'Inspection Académique de la Savoie pour une capacité d'accueil de trois classes (85 élèves).

Les activités pédagogiques, sportives et de découverte sont encadrées et animées par des professionnels (moniteurs diplômés d'Etat, accompagnateurs moyenne montagne, animateurs environnement...).

Le professionnalisme de cette équipe vous aidera à mener à bien vos projets pédagogiques.

Les temps de vie quotidienne (douches, nuits,...) sont assurés par les accompagnateurs bénévoles

1/ Pourquoi une classe transplantée ?

Une pédagogie du projet qui s'appuie sur les nombreuses activités mises en place avant, exploitées durant et après chaque séjour.

Une pédagogie qui favorise l'apprentissage d'activités physiques de pleine nature variées.

Une pédagogie de la découverte qui favorise l'observation et stimule le questionnement grâce à :

- ✍ La transplantation de la classe dans un milieu physique, culturel, économique différent.
- ✍ La rupture avec la cellule familiale.
- ✍ La rencontre avec d'autres personnes ressources, intervenants, animateurs, cadres...

2/ Objectifs généraux

Mettre les enfants en situation réelle pour qu'ils appréhendent mieux les mécanismes qui régissent la nature et le fonctionnement du monde proche qui les entoure.

Élargir le champ des sources d'informations en provoquant le questionnement, le plaisir de chercher des réponses par l'interrogation orale de personnes ressources, la lecture et l'observation.

Apporter des outils dans chaque domaine étudié qui vont permettre de guider l'enfant afin qu'il :

- ✍ Observe, analyse, compare.
- ✍ Émette des hypothèses et qu'il les vérifie.
- ✍ S'approprie une démarche scientifique.

Susciter le désir de communiquer, à propos des acquis et des expériences réalisées par l'exposé oral ou l'écriture.

Développer la construction de l'autonomie face à un environnement nouveau.

- ✍ Développer la curiosité, la créativité.
- ✍ Apprendre à gérer la vie quotidienne (linge, repas, hygiène...).
- ✍ Donner le goût et le sens des responsabilités.

Confronter ses compétences acquises à des situations nouvelles.

Appréhender et respecter les règles d'une vie en collectivité hors de l'école.

- ✍ Apprendre la vie sociale, la tolérance.
- ✍ Construire une démarche citoyenne grâce à la vie en collectivité.

Percevoir les grands principes d'une éco citoyenneté et devenir acteur de son avenir.

- ✍ Respecter la nature par la compréhension de certains mécanismes de fonctionnement liés au milieu.
- ✍ Regarder ailleurs pour mieux penser ici et le présent.
- ✍ Penser globalement pour agir localement.

Le choix de la qualité et de la sécurité :

(Des professionnels compétents et engagés)

Fort de notre expérience dans le domaine des classes de découvertes, nous vous proposons un choix très large de thèmes de découverte, à la fois culturels et sportifs tournés vers la sensibilisation à l'environnement montagnard.

Toutes nos activités de découverte, détaillées ci-joint, autour de l'ensemble des composantes du milieu montagnard, de la randonnée, de l'escalade et des pratiques artistiques sont encadrées par des éducateurs sportifs brevetés d'Etat, des professionnels du spectacle et des animateurs nature spécialisés, tous agréés Education Nationale.

L'ensemble de ces thèmes sont abordés sous forme d'ateliers à partir de diaporamas, de vidéos, d'expériences, de maquettes et d'outils pédagogiques que nous avons développés. En fonction du thème, la découverte se fera soit en salle, en terrasse ou sur le terrain.

Notre équipe peut être complétée (selon option) par des animateurs de vie quotidienne (BAFA) qui vous accompagneront tout au long de votre séjour, à chaque moment clé de la journée.

Les Activités de découverte de l'environnement

Une classe de découvertes au chalet Edelweiss, c'est apprendre à découvrir et observer ce qui nous entoure.

Afin de réunir les conditions d'un apprentissage optimal, nous nous attachons à privilégier le travail sur le terrain.

Voir, toucher, sentir, ressentir, chercher, s'interroger, questionner, échanger avec les acteurs locaux, comprendre, agir, construire, donner un vrai sens aux apprentissages et répondre efficacement aux exigences des programmes scolaires et aux souhaits de chaque enseignant.

La diversité des activités proposées est telle qu'il faudra prendre garde à ne pas surcharger le programme du séjour et laisser aux élèves le temps d'assimiler la richesse du milieu.

Tout programme pourra être modifié en fonction des conditions météorologiques.

La diversité de l'environnement proche du chalet favorise la découverte du milieu naturel et humain.

Découverte du milieu Naturel :

L'étude de la diversité faunistique et floristique, leur adaptation aux conditions climatiques, la géologie, l'eau, sont autant de sujets qui peuvent être abordés durant le séjour (voir en annexe des exemples de fiches pédagogiques).

La Géographie :

La lecture de paysage, l'étude de la vie d'une station permettent de donner quelques clefs afin de comprendre l'aménagement conduit par l'homme, l'évolution du site au fil du temps et acquérir le vocabulaire adéquat.

Les activités d'orientation et les cours théoriques qui les accompagnent permettront également, à l'aide d'outils tels que cartes et boussoles, de s'orienter dans un environnement donné.

- ✍ La météorologie,
- ✍ Les constellations et leurs légendes,
- ✍ La cartographie.

Cet apprentissage se fera de façon active sur le terrain à l'aide de supports (éléments naturels, photocopies,...) ou sous forme d'expériences scientifiques selon le niveau des élèves.

La vie d'Autrefois :

Les différents villages qui entourent le centre sont des lieux vivants où s'imprégner de l'atmosphère d'autrefois, pour comprendre comment vivaient les hommes dans nos montagnes.

L'élevage, l'agriculture, l'architecture, la pluriactivité sont autant de sujets qui pourront être abordés en classe, en randonnée ou au cours de la visite des différents éco musées de la vallée.

Les ressources et le matériel pédagogique

Le centre comporte trois salles de classe équipées et une bibliothèque avec ressources documentaires.

Un ensemble de matériels pédagogiques et audiovisuel est mis à la disposition des classes.

Matériel pédagogique

- ✍ Naturescopes
- ✍ Traces résines Animaux
- ✍ Appeaux oiseaux
- ✍ Boîte météo
- ✍ Loupes normales
- ✍ Nivo test
- ✍ Loupes neige
- ✍ Plaquettes neige
- ✍ Planchettes support
- ✍ Thermomètres alcool
- ✍ Thermo-sondes
- ✍ Stations météo électronique
- ✍ Boussoles et cartes
- ✍ Balises oranges et pinces
- ✍ Jumelles

Matériel Audiovisuel

- ✍ Appareil diapo Kinderman
- ✍ Diaporama Faune
- ✍ Diaporama neige et avalanches
- ✍ Diaporama histoire du ski
- ✍ Matériel Sono
- ✍ Lecteur DVD et magnétoscopes
- ✍ Vidéos Faune
- ✍ Vidéos eau
- ✍ Vidéos neige et avalanches
- ✍ Vidéos la vie en montagne

Matériel divers

- ✍ Ordinateur avec connexion Internet
- ✍ Fax
- ✍ Photocopieur

Les activités physiques et sportives

Le choix des activités physiques et sportives varie selon la saison et l'âge des élèves. Elles sont encadrées par des professionnels diplômés.

Les disciplines proposées sont :

- ✍ Le ski
- ✍ La randonnée en raquette
- ✍ La randonnée pédestre
- ✍ L'orientation
- ✍ L'escalade
- ✍ Le poney

Le matériel spécifique (skis, raquettes, baudriers, protections individuelles...) est mis à la disposition des élèves par le centre ou par les différents intervenants.

Selon la durée du séjour, l'objectif visé et le niveau de pratique se situent entre la découverte de l'activité et une progression d'apprentissage plus élaborée voire plus technique.



L'organigramme du Chalet se divise en trois services :

Direction & administration.

La cuisine, le ménage et le service.

L'animation & les intervenants extérieurs et éducateurs sportifs.

Equipe de direction

Direction Générale
Denis POTHET

Adjoint de Direction chargé des classes de découvertes

Ils vous assisteront dans l'organisation de votre séjour.

C'est le royaume de la paperasserie et du courrier.

Equipe technique

Cuisine

1 chef de cuisine
1 second de cuisine
1 plongeur

Ils s'attachent chaque jour à rendre votre séjour le plus agréable possible en vous préparant des repas équilibrés avec des produits de qualité.

Ménage & Service

3 personnes

Elles font le ménage dans les chambres et les communs chaque jour et servent les repas à table.

Equipe d'animation pour les classes d'environnement

Animation vie quotidienne

Des animateurs/trices (BAFA)
En option selon prestation sur la base 35 heures hebdomadaire.

Animation environnement

Animateur/trice environnement BEATEP, AMM.

Prestataires extérieurs

(Tous diplômés d'Etat et agréés par l'Education Nationale)

Moniteurs de ski ESF
Accompagnateurs en moyenne montagne.
Guides de haute montagne
Guides FACIM.

Les locaux entièrement rénovés sont adaptés à l'accueil des enfants à partir de 6 ans, aux groupes et aux familles.

L'établissement est composé de 2 chalets qui communiquent entre eux par un passage intérieur.

Le chalet «jour» où l'on trouve notamment :

- ✍ 1 salle de restauration
- ✍ 3 salles de classe ou d'activités
- ✍ 1 salon TV
- ✍ 1 bibliothèque
- ✍ 1 centre de documentation
- ✍ 1 local à skis et à chaussures avec séchoirs.

Le chalet «nuit» qui dispose de 28 chambres de 2 à 4 lits, équipées d'un ensemble sanitaire complet (douche, WC, lavabo).

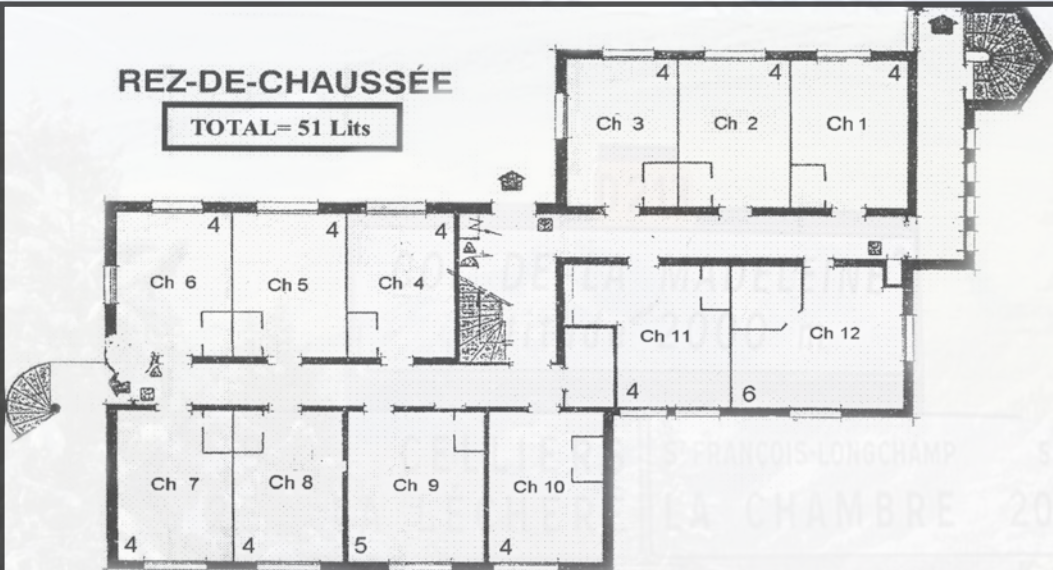
Une chambre est aménagée pour l'accueil des handicapés moteurs.

Les groupes se retrouvent au moment des repas et des temps de vie collective. Les menus, adaptés à l'âge des enfants, sont à base de produits frais et composés dans le respect de l'équilibre alimentaire.



REZ-DE-CHAUSSEE

TOTAL= 51 Lits



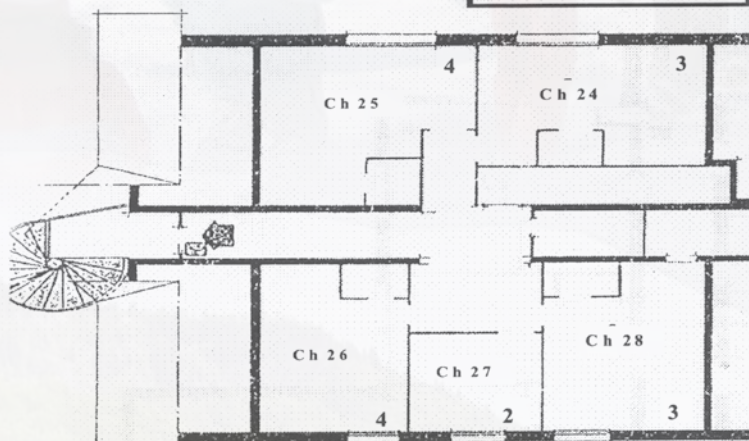
Chambres 1 à 8, 10 et 11 : 1 lit sup et 2 lits simples

Chambres 9 : 2 lits sup et 1 lit simple

Chambre 12 : 3 lits simples

2^{EME} ÉTAGE

TOTAL= 16 Lits



Chambres 20, 21, 22, 23 : 2 lits simples

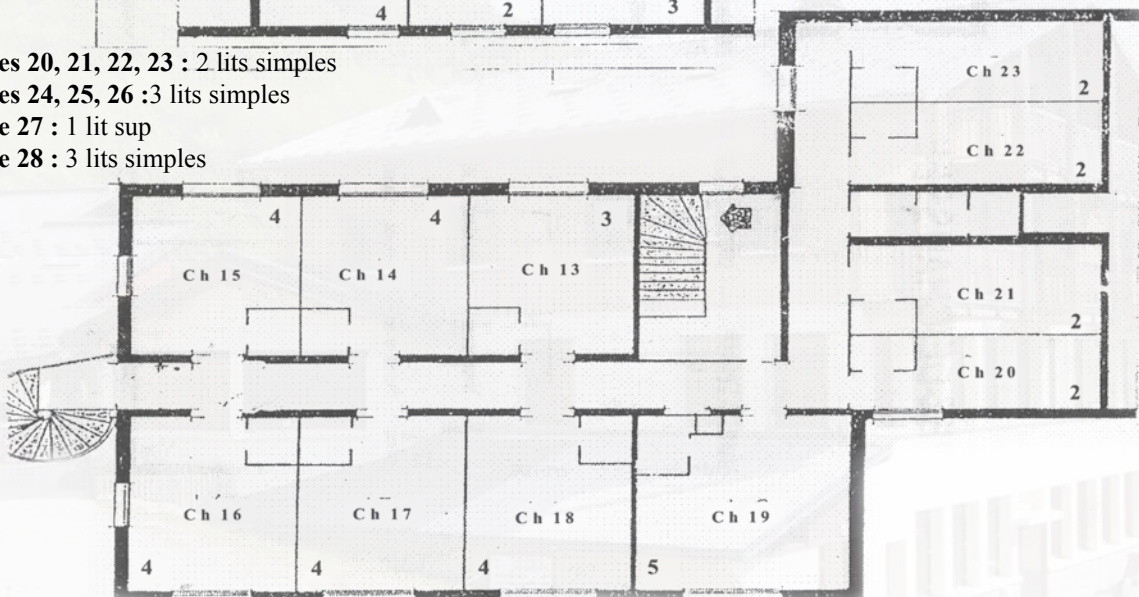
Chambres 24, 25, 26 : 3 lits simples

Chambre 27 : 1 lit sup

Chambre 28 : 3 lits simples

TOTAL= 36 Lits

1^{ER} ÉTAGE



Chambres 13 : 3 lits simples

Chambres 14, 15, 17, 18 : 1 lit sup et 2 lits simples

Chambre 16 : 2 lits sup

Chambre 19 : 1 lits sup et 3 lits simples

Déroulement d'une journée type

Sans être figé et variant selon les saisons et les activités, le déroulement de la journée s'articule autour des horaires de repas.

En règle générale, les activités sont programmées de 9 h 00 à 12 h 00 et de 13 h 30 à 17 h 00.

Les repas

Petit déjeuner :	8 h 00 à 8 h 45
Déjeuner :	12 h 00
Goûter :	16 h 30
Dîner :	19 h 00

Le goûter est chaud durant les périodes froides. Il est mis à la disposition des encadrants pendant les classes vertes et rousses pour être consommé pendant les temps d'activités de l'après midi.

Le ménage

Il est fait quotidiennement dans les chambres, les sanitaires et les communs des différents bâtiments. Les enfants ont à charge de ranger leurs effets pour faciliter le travail de l'équipe d'entretien.

Petits bobos

Le centre possède une infirmerie et une pharmacie dite d'urgence (dans le strict respect des règles) pour soigner les petits bobos.

Les bilans de journée

Chaque jour un temps d'échanges est organisé avec le directeur, son adjoint et les enseignants pour faire un bilan de la journée écoulée et parler des améliorations éventuelles.

Les remarques seront tenues quotidiennement dans un cahier signé par chaque enseignant.

A titre d'exemple, voici le trousseau que le centre préconise pour une durée de 5 jours au printemps

- ✓ Un blouson
- ✓ Une paire de baskets
- ✓ Chaussons
- ✓ 2 pantalons (vieux joggings, vieux jeans, ...)
- ✓ 3 shorts
- ✓ 2 pulls en laine
- ✓ 2 sweat-shirts
- ✓ 6 paires de chaussettes
- ✓ 6 slips
- ✓ 6 maillots de corps ou tee-shirts
- ✓ 2 pyjamas
- ✓ 1 trousse de toilette complète
- ✓ 1 grande serviette de toilette
- ✓ 1 gant de toilette
- ✓ 1 bonnet et une écharpe
- ✓ 1 petite paire de gants en laine
- ✓ Des chaussures de marche montantes (moins chères que des baskets chez Décathlon)
- ✓ Une gourde
- ✓ Un vêtement de pluie
- ✓ Un sac à dos pouvant contenir la gourde, le casse croûte et le vêtement de pluie
- ✓ La crème solaire
- ✓ Chapeau ou casquette

A titre d'exemple, voici le trousseau que le centre préconise pour une durée de 5 jours en hiver

- ✓ 4 pantalons (vieux joggings, vieux jeans, ...)
- ✓ 5 pulls en laine
- ✓ 3 paires de gants chauds
- ✓ 1 bonnet
- ✓ 6 sous pulls
- ✓ 2 sweat-shirts
- ✓ 6 paires de chaussettes chaudes pour l'extérieur
- ✓ 4 paires de socquettes
- ✓ 6 slips
- ✓ 6 maillots de corps ou tee-shirts
- ✓ Combinaison de ski ou salopette (2 si possible)
- ✓ 2 pyjamas
- ✓ Chaussons
- ✓ 1 blouson
- ✓ 1 trousse de toilette complète
- ✓ 1 grande serviette de toilette
- ✓ 1 gant de toilette
- ✓ Un sac à dos
- ✓ La crème solaire (écran total)
- ✓ Un stick à lèvres avec protection solaire
- ✓ Crème hydratante
- ✓ Lunettes de soleil de bonne qualité (niveau 3 minimum. Attention les yeux peuvent être blessés par le rayonnement solaire!!!)
- ✓ Mouchoirs
- ✓ Une paire de bottes de neige
- ✓ Une écharpe

Mode d'emploi du chalet

Si vous souhaitez organiser un séjour au chalet Edelweiss, rien de plus simple !

Vous nous contactez et là deux solutions :

Vous avez déjà votre projet pédagogique et une idée des activités que vous souhaitez pratiquer. Nous l'adaptions ensemble aux exigences du terrain.

ou

Le Centre vous compose un planning type avec un large panel d'activités sportives et de découvertes qui sera modelé au fur et à mesure de nos contacts.

Une fois le programme déterminé, un devis détaillé vous sera envoyé. Après acceptation de votre part par courrier, une convention d'accueil sera établie et signée par les différentes parties.

Jusqu'au début de votre séjour, l'Adjoint de direction sera à votre écoute afin de vous fournir tous les éléments nécessaires à la bonne organisation de celui-ci.



- Un exercice d'évacuation en cas d'incendie est effectué au début de chaque séjour.
- Les chambres des adultes sont signalées par des affiches placées sur leurs portes.
- Les enseignants et les responsables de groupes doivent avoir dans leur chambre à portée de main :
 - ✍ Une liste des enfants par ordre alphabétique
 - ✍ Une liste des enfants par chambre
 - ✍ Une lampe de poche



Chalet Edelweiss 1450

Contact : Denis POTHET

73130 SAINT FRANCOIS LONGCHAMP

Tel : 04 79 59 10 19 - Fax : 04 79 59 16 78

E-mail : contact@chaletedelweiss.net

Site : <http://www.chaletedelweiss.net>

Agréments:

Inspection Académique: 9904086

Capacité: 3 Classes 85 lits enfants

Jeunesse et sports: 073.235.283

Dernière commission sécurité: 02/06/2004

ASCD (Association Savoyarde des Classes de Découverte)

131 Av de Lyon

73 018 CHAMBERY Tel: 04 79 69 26 58

Mairie de Saint François Longchamp

1450

73 130 Saint François Longchamp

Tel: 04 79 59 10 79

Office de Tourisme Saint François

1650

73 130 Saint François Longchamp

Tel: 04 79 59 17 23

Inspection Éducation Nationale

76 Av Samuel Pasquier

73300 Saint Jean de Maurienne

Tel: 04 79 64 04 89

Le musée du Félicien

E-mail: museedufelicien@wanadoo.fr

Tel/Fax: 04 79 44 33 67

Le musée de l'Opinel

25 rue Jean Jaures

73300 Saint Jean de Maurienne

Tel: 04 79 64 04 78

Les fiches pédagogiques :

(Propositions d'activités autour de différents thèmes)

- Fiche technique sur la neige
- Fiche technique sur la vie en moyenne montagne
- Fiche technique sur l'eau
- Fiche technique sur la faune
- Fiche technique sur la forêt
- Fiche technique sur la cartographie et l'orientation



CHALET EDELWEISS



CENTRE DE MONTAGNE
SAINT FRANÇOIS LONGCHAMP

Chalet Edelweiss
Station 1450 m
73 130 Saint François Longchamp

Tel : 04 79 59 10 19
Fax : 04 79 59 16 78

Contact :
Denis POTHET

E-Mail : contact@chaletedelweiss.net
Site Web : www.chaletedelweiss.net

CLASSES DE DECOUVERTES